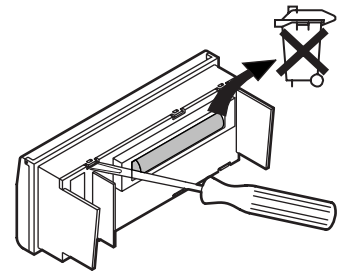


**Technische Daten**

	<b>94 11 55</b>	
Anschlußspannung:	230V	
Frequenz	50/60Hz	
Wirkleistungsaufnahme:	ca. 0,6W	
Schaltausgang:	4x 10A 250V~ $\mu \cos \varphi = 1$	
Parallel Kompensation:	nicht zulässig	
Ganggenauigkeit:	$\pm 2,5s/d$	
	eindrahtig	mehrdrahtig
Anschlußquerschnitt:	1 bis 4 mm <sup>2</sup>	0,5 bis 2,5 mm <sup>2</sup>
Programmspeicherplätze:	58	
Gangreserve:	100h	
Lagertemperatur:	-10°C bis +60°C	
Betriebstemperatur:	0°C bis +55°C	

**Sicherheitshinweise**

- Einbau und Montage dieses Produkts dürfen nur durch eine Fachkraft erfolgen.
- Die elektrische Sicherheit ist nur dann gewährleistet, wenn das Produkt in der jeweils produktspezifischen Installationsumgebung (Verteilereinbau, Fronttafeleinbau) mit allen mitgelieferten Zubehör installiert wird.
- Durch Eingriffe in das Produkt erlöschen jegliche Haftungsansprüche.
- Dieses Gerät enthält eine schadstoffhaltige Batterie. Der Endverbraucher ist zur ordnungsgemäßen Rückgabe des Gerätes verpflichtet. Der Lieferant ist zur Rücknahme verpflichtet. Für die Elektrofachkraft besteht die Möglichkeit, das Gerät zerstörend zu öffnen, die schadstoffhaltige Batterie zu entnehmen und Gerät und Batterie getrennt voneinander sachgerecht zu entsorgen.
- Wenn die Schaltuhr zwischen wärmeabgebenden Geräten installiert wird und sich dadurch für die Schaltuhr eine Umgebungstemperatur über 55°C ergibt, muß zwischen den wärmeabgebenden Geräten und der Schaltuhr ein Leerraum vorgesehen werden.



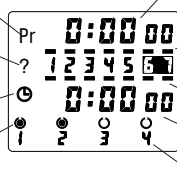
**Funktion**

Die MidiRex D64 ist eine vollelektronische Schaltuhr, die mit einem Kleinst-Computer ausgestattet ist. Die MidiRex D64 verfügt über 4 Schaltkanäle. Zur Programmierung werden "Eingabe-Bilder" im Anzeigefeld aufgerufen, die Sie mit entsprechenden Zeiten ausfüllen und dann abspeichern. 58 Programmbilder können maximal eingegeben werden. Bei Netzausfall oder wenn das Bedienteil abgenommen wird, ändern die Kanäle ihren Schaltzustand nicht. Nach Netz-wiederkehr oder nach dem Aufstecken des Bedienteiles übernehmen die Kanäle den Schaltzustand nach der Programmvorgabe in ca. 1,2 s.

**Erläuterung**

**Das Anzeigefeld**

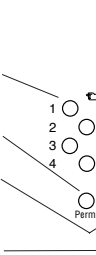
- Schaltprogramm einstellen
- Speicher abfragen
- Uhrzeit stellen
- Zustand des Schaltkanals



- Aktuelle Uhrzeit bzw. Einschaltzeit
- aktuelle Wochentage bzw. Einschalttage
- Ausschalttage
- Ausschaltzeit
- Nr. des Schaltkanals

**Das Bedienfeld**

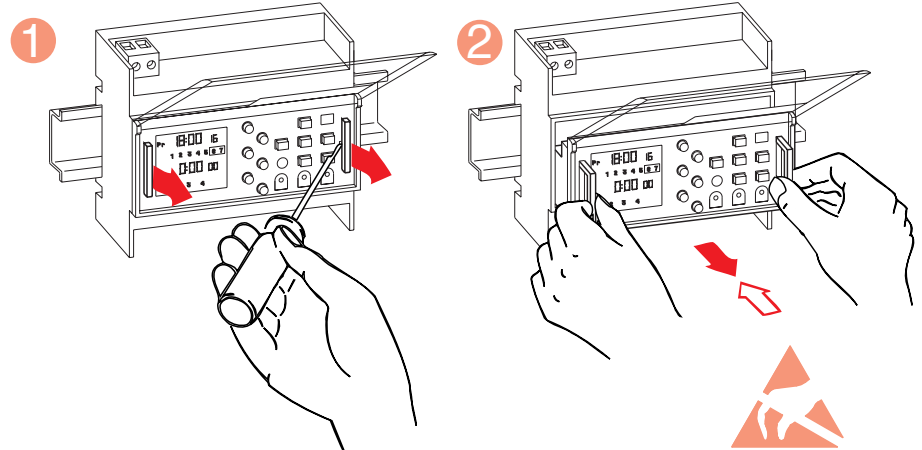
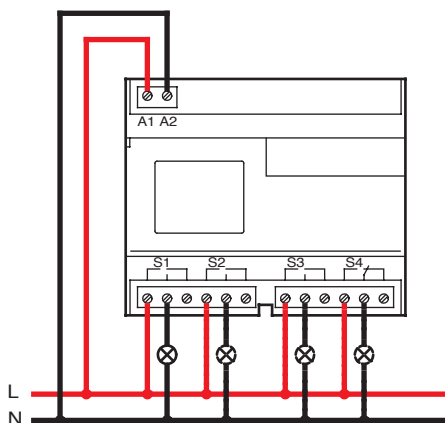
- Handschalter einmalschaltend
- Handschalter permanent
- Sommer/ Winterzeitumstellung
- Löschen des angezeigten Programmbildes



**Auswahl und Einstellung**

- bestätigen
- Übernahme und zurück zur Betriebsanzeige
- Löschen des gesamten Speichers

**Anschluß**



## 1. Inbetriebnahme

-Bei der ersten Inbetriebnahme muß ein Gesamtreset ausgelöst werden.

-Nach Anlegen der Netzspannung ist die Uhr nach ca. 30s betriebsbereit.

-Das Bedienteil ist mit einem Akku versehen und kann zur leichteren Programmierung mit einem Werkzeug aus dem Gehäuse entnommen werden.

Da sich der Akku durch längere Lagerzeiten eventuell entladen hat, sollte das Gerät vor der ersten Entnahme des Bedienteiles ca. 1h an Spannung liegen.

## 2. Bedienungshinweise

Auswahl der Menüsymbole:

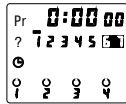
- Pr** Programmbild einstellen
- ?** Programmbild abfragen, löschen, korrigieren
- Uhrzeit und Wochentag einstellen

-Die Auswahl und Eingaben der Zeiten, Wochentage und Kanäle erfolgen über die Cursorsteuerung im Bedienfeld. Eine bestimmte Eingabereihenfolge ist nicht erforderlich.

-Nachfolgend ein Programmierungsbeispiel mit entnommenem Bedienteil.

## 3. Gesamt-Reset

Taste "Reset" drücken, Uhrzeit und sämtliche Speicher sind gelöscht



## 4. Uhrzeit und Wochentag einstellen

Symbol aus Menüzeile wählen, blinkt

Stunden blinken  
Ausgangsbild

Stunden stehen

Stunden einstellen

Stunden blinken

Minuten anwählen, blinken

Minuten stehen

Minuten einstellen

Minuten blinken

Sekunden anwählen, blinken

Sekunden stehen

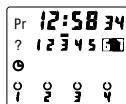
Sekunden einstellen

Sekunden blinken

Tag anwählen, blinkt

Tag einstellen

Uhrzeit ist eingestellt



## 5. Programmbilder einstellen, abfragen, löschen und korrigieren

### 5.1 Programmbild einstellen

-Jedes Programmbild hat eine Ein- und Ausschaltzeit.

-Diese Schaltzeiten werden einem oder mehreren Wochentagen und Kanälen zugeordnet.

"Pr" Symbol aus Menüzeile wählen, blinkt

Ausgangsbild   
Einstellung der Einschaltzeit wie Uhrzeit-Einstellung

Einschalttage anwählen, blinken

gewünschte Einschalttage einstellen und jeweils mit **OK** quittieren

Ausschalttage anwählen

gewünschte Ausschalttage einstellen und jeweils mit **OK** quittieren

Einstellung der Ausschaltzeit wie Uhrzeit-Einstellung

Kanäle anwählen, blinken

gewünschte Schaltkanäle einstellen und jeweils mit **OK** quittieren

Das Programmbild ist eingestellt.  
Das Programmbild wird übernommen.

-Die laufenden Eingaben können durch Betätigen der "Clear" Taste komplett gelöscht werden. Nun kann neu eingegeben werden oder mit der Taste zur Betriebsanzeige zurückkehrt werden.

-Fehlerhafte Eingaben werden einfach überschrieben.

-Wird ein Programmbild nicht übernommen, so werden fehlende – oder falsche Angaben durch Blinken der betreffenden Bereiche angezeigt.

Dann mit "OK" betätigen und die jeweilige Einstellung korrigieren.

### 5.2 Programmbild abfragen

Die Programmbilder werden in aufsteigender Reihenfolge der Wochentage angezeigt.

"?" Symbol auswählen, blinkt  
 Ausgangsbild Kanal 1 blinkt

Kanal anwählen, blinkt

Kanalanzeige steht

Schaltzeiten abfragen

Abfrage beenden

### 5.3 Programmbild löschen

"?" Symbol auswählen, blinkt  
 Ausgangsbild Kanal 1 blinkt

Kanal anwählen, blinkt

Kanalanzeige steht

zu löschendes Programmbild anwählen

**Clear** Programmbild löschen

weitere Programmbilder zum löschen aufrufen

Löschen beenden

## 5.4 Programmbild korrigieren

"?" Symbol auswählen, blinkt

Ausgangsbild Kanal 1 blinkt

Kanal anwählen, blinkt

Kanalanzeige steht

zu korrigierendes Programmbild anwählen

Menüleiste wechselt von "?" auf "Pr",  
jetzt können die Bereiche über Cursortasten angesteuert und korrigiert werden (siehe 5.1)

korrigiertes Programmbild übernehmen

## 6. Handschalterfunktionen

Während des Netzbetriebs können die Kanäle über die Handschaltertasten unabhängig vom eingestellten Schaltprogramm ein- oder ausgeschaltet werden.

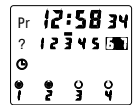
### 6.1 Einmalschaltung

1 gewünschte Kanaltaste 1, 2, 3 oder 4 drücken

- 1
- 2
- 3
- 4

EIN

AUS



### Informationen zur Einmalschaltung

- Die Einmalschaltung wird aufgehoben bei:
- der nachfolgenden Ein- oder Ausschaltzeit
- der Umstellung der Sommer-/Winterzeit
- der Einstellung der Uhrzeit
- der Einstellung und Abfrage der Programmbilder
- Netzviiederkehr
- dem Aufstecken des Bedienteils
- nach dem Ende der Gangreserve

Mit der Aufhebung der Einmalschaltung werden die Kanäle in den Zustand gebracht, der dem Schaltprogramm entspricht.

### 6.2 Dauerschaltung

gewünschten Schaltzustand wie unter Punkt 6.1 auswählen

Taste drücken, Kanalanzeige blinkt  
Perm.

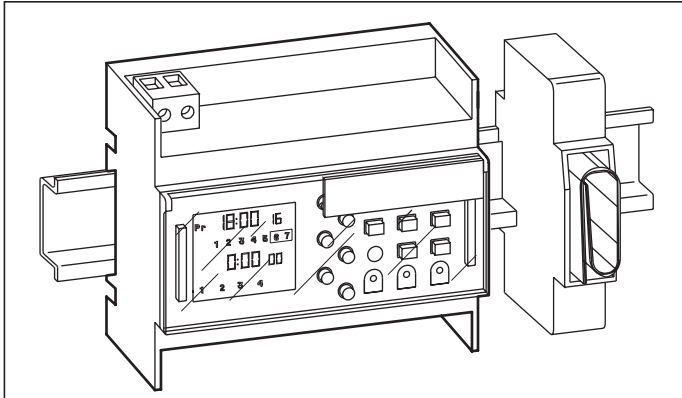
EIN

AUS

Zum Beenden der Dauerstellung die entsprechende Kanaltaste drücken.

## 7. Sommer-/ Winterzeitumstellung

- so oft drücken bis aktuelle Uhrzeit um 1 Stunde vorgestellt (Sommerzeit) oder um  $\pm 1h$  1 Stunde zurückgestellt (Winterzeit) ist.

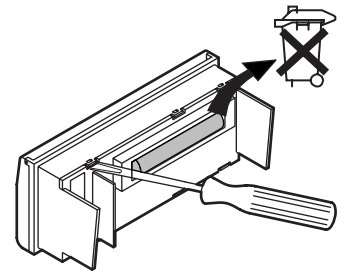


### Caractéristiques techniques

Alimentation:	94 11 55	
Fréquence:	230V	
Consommation:	50/60Hz	
Contact de sortie:	0,6VA	
	4 contacts inverseurs 10A 250V~μ cos φ = 1	
	Fluo compencé parallèle non autorisé	
Précision de l'horloge:	±2,5s/j	
	conducteurs rigides	fils souples
Capacité des bornes:	1 à 4 mm <sup>2</sup>	0,5 à 2,5 mm <sup>2</sup>
Capacité:	58 programmes	
Réserve de marche:	100h	
Température de stockage:	-10°C à +60°C	
Température d'utilisation:	0°C à +55°C	

### Consignes de sécurité

- La pose et le montage de ce produit doivent être assurés par une main d'oeuvre spécialisée.
- La fiabilité de fonctionnement et la sécurité électrique ne sont garanties que si le produit a été installé dans les conditions qui lui ont été spécifiées (montage sur tableau de distribution, encastré) et avec l'ensemble des accessoires qui lui sont associés.
- Cet appareil contient un accumulateur qui peut-être dangereux pour l'environnement et qu'il est obligatoire de mettre au rebut séparément. Pour cela, il faut démonter l'appareil et extraire l'accumulateur de son logement.
- Si l'interrupteur horaire est installé à côté de produits émettant de la chaleur et pouvant provoquer une température ambiante supérieure à 55°C, prévoir un espace vide entre l'interrupteur horaire et les produit émettant de la chaleur. On peut aussi utiliser un module d'espacement.

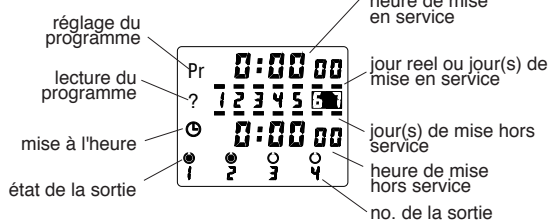


### Functionnement

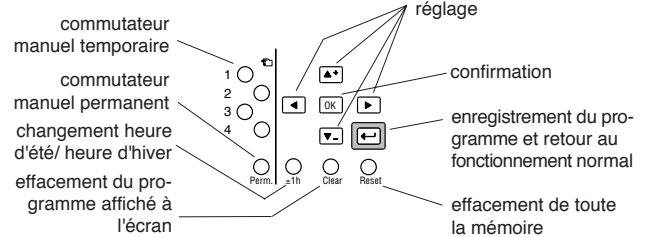
Le MidiRex D64 est un interrupteur horaire entièrement électronique, commandé par microprocesseur. Le MidiRex D64 dispose de 4 sorties de commutation. Pour programmer, il suffit d'appeler des "images écran" et d'afficher les horaires souhaités qui sont ensuite mémorisés. On peut entrer jusqu'à 58 images de programme. En cas de rupture de l'alimentation sur le bus ou lorsque le clavier de commande est retiré, les sorties ne changent pas d'état de commutation. Au rétablissement du courant ou lorsque l'on remet le clavier de commande, les sorties reprennent l'état de commutation déterminé par le programme au bout d'environ 1,2 secondes.

### Description

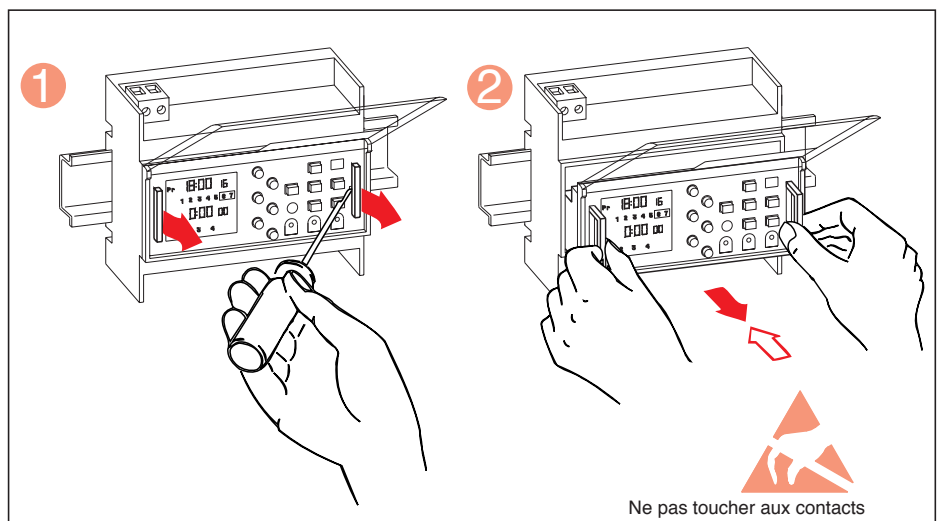
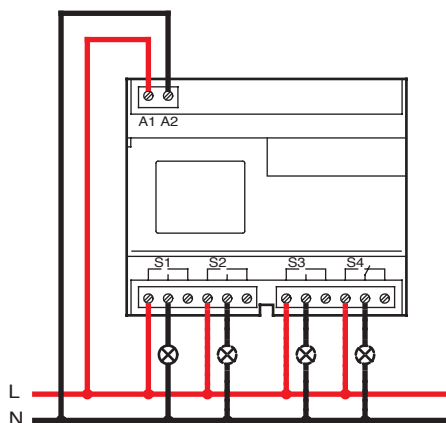
#### Ecran de visualisation



#### Clavier de commande



### Raccordement



## 1. Mise en service

- **A la première mise sous tension, ou après une coupure secteur très importante, il est nécessaire d'appuyer sur la touche "reset" afin d'afficher la mémoire. Quelques secondes après, les symboles apparaissent à l'écran.**

- Le clavier de commande est équipé d'une batterie et peut facilement être retiré du boîtier à l'aide d'un outil, pour une programmation plus facile. Il se peut que la batterie après un temps prolongé de stockage soit déchargée, c'est pourquoi il faut mettre l'appareil sous tension au moins pendant une heure avant d'enlever pour la première fois le clavier de commande.

## 2. Utilisation

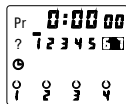
Signification des symboles:

- Pr** Programmation
- ?** Lecture, effacement, correction du programme
- Mise à l'heure et réglage du jour

- Le choix et l'entrée des heures, des jours et des sorties s'effectue par action sur les touches de déplacement.  
- Il n'est pas nécessaire d'entrer les données suivant un ordre précis.

## 3. Effacement total de la mémoire

Appuyez sur la touche "Reset": toutes les données sont effacées.



## 4. Mise à l'heure et réglage du jour

- Sélectionner le symbole dans les lignes du menu, il clignote
- Les heures clignent, écran de départ →
- Les heures sont fixes
- Régler l'heure actuelle
- Les heures clignent
- Sélectionner les minutes, elles clignent
- Les minutes sont fixes
- Régler la minute actuelle
- Les minutes clignent
- Sélectionner les secondes, elles clignent
- Les secondes sont fixes
- Régler la seconde actuelle
- Les secondes clignent
- Sélectionner le jour, il clignote
- Régler le jour actuel
- L'heure et le jour sont enregistrés →

## 5. Programmes

### 5.1 Programmation

- chaque programme comporte une heure de mise en service et une heure de mise hors service  
- ces horaires sont attribués à un ou plusieurs jours et une ou plusieurs sorties

- Sélectionner le symbole "Pr" dans les lignes du menu, il clignote
- Écran de départ →
- procéder pour le réglage de l'heure de mise en service comme pour la mise à l'heure (voir § 4)
- Sélectionner les jours de mise en service, ils clignent
- Régler les jours souhaités de mise en service et valider chaque fois par **OK**
- Sélectionner les jours de mise hors service, ils clignent
- Régler les jours de mise hors service et valider chaque fois par **OK**
- Procéder pour le réglage de l'heure de mise hors service comme pour la mise à l'heure (voir § 4)
- Sélectionner les sorties, elles clignent
- Afficher les sorties souhaitées et valider chaque fois par **OK** →
- Fin de la programmation  
Le programme est enregistré

- En cours de programmation, des données peuvent être effacées par action sur la touche "Clear". On peut alors entrer de nouvelles données ou revenir à l'affichage normal en appuyant sur la touche

- Il est possible de réécrire sur des données erronées. Si un programme n'est pas accepté, à l'enregistrement les données erronées ou manquantes seront indiquées par un clignotement à l'emplacement correspondant.

Actionner alors la touche "OK" et effectuer les corrections.

### 5.2 Relire

Les images de programme sont indiquées dans l'ordre croissant des jours.

- Sélectionner le symbole "?", il clignote
- Écran de départ, la sortie 1 clignote →
- Sélectionner la sortie désirée, elle clignote
- La sortie devient fixe →
- Appeler les heures programmées
- Fin de la relecture

### 5.3 Effacer une image de programme

- Sélectionner le symbole "?", il clignote →
- Écran de départ, la sortie 1 clignote
- Sélectionner la sortie, elle clignote
- La sortie est fixe
- Sélectionner l'image de programme à effacer →
- Effacer ce programme
- Appeler éventuellement d'autres programmes à effacer
- Fin de l'effacement

## 5.4 Corriger une image de programme

- Sélectionner le symbole "?", il clignote
- Écran de départ, la sortie 1 clignote →
- Sélectionner la sortie, elle clignote
- La sortie est fixe
- Sélectionner l'image de programme à corriger
- Le menu passe de "?" à "Pr" en utilisant les touches de déplacement, sélectionner et corriger le programme (voir § 5.1) →
- Enregistrement de l'image de programme corrigé →

## 6. Commande manuelle

Indépendamment des programmes existants et en cours de fonctionnement automatique, il est possible de mettre les sorties en service ou hors service par l'intermédiaire des commutateurs manuels.

### 6.1 Mise en service ou hors service temporaire

Appuyer sur la touche de la sortie désirée 1, 2, 3 ou 4

- 1 ●
  - 2 ●
  - 3 ●
  - 4 ●
  - EN SERVICE
  - HORS SERVICE
- 

### Informations concernant la mise en service ou hors service temporaire

La commutation temporaire est supprimée par:

- la commutation programmée suivante
  - le changement heure d'été/heure d'hiver
  - la mise à l'heure
  - la programmation ou la lecture des programmes
  - le retour du courant
  - l'enfichage du clavier de commande
  - l'épuisement de la réserve de marche
- A la suppression de la mise en service ou hors service temporaire, les sorties reprennent l'état de commutation correspondant au programme.

### 6.2 Mise en service ou hors service permanente

Sélectionner l'état de commutation souhaité, comme en 6.1.

Appuyer sur la touche la sortie clignote Perm.

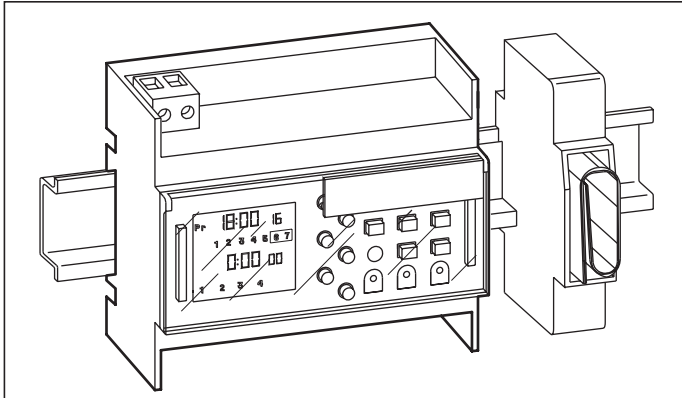
EN SERVICE

HORS SERVICE

Pour mettre fin au service permanent, appuyer sur la touche correspondant à la sortie

## 7. Changement heure d'été/heure d'hiver

Appuyer autant de fois que nécessaire pour avancer ou retarder d'une heure.  
±1h

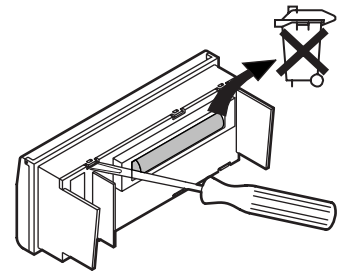


**Technical data**

Supply voltage:	94 11 55	
Frequency	230V	
Consumption:	50/60Hz	
Contact rating:	ca. 0,6W	
Parallel compensation:	4x 10A 250V~μ cos φ = 1	
Accuracy:	not allowed	
	±2,5s/d	
Terminal capacity:	single strand	multi strand
Program pictures:	1 to 4 mm <sup>2</sup>	0,5 to 2,5 mm <sup>2</sup>
Battery reserve:	58	
Storage ambient:	100h	
Working ambient:	-10°C to +60°C	
	0°C to +55°C	

**Safety notes**

- Installation of these products should only be undertaken by a qualified electrician.
- The operational and electrical safety is only guaranteed, if the product is installed using its proper accessories, in a position as specified in the installation instructions (distribution panel, front of panel).
- Any interference with the product makes the guarantee void.
- This product contains a battery, which can be dangerous for the environment and has to be disposed of separately. The product has to be disassembled and the battery has to be removed from the printed circuit board.
- If the time switch is mounted near equipment where heat produced raises the local ambient above 55°C. Then a space should be put between the time switch and the equipment.

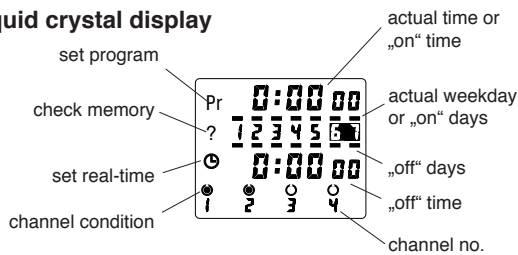


**Function**

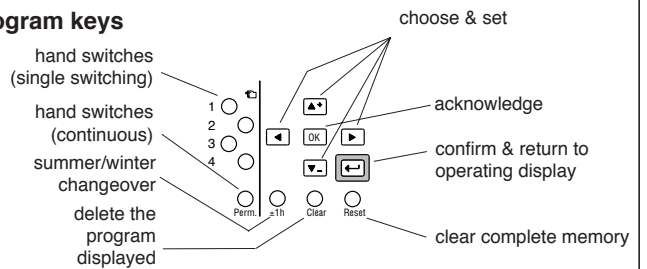
The MidiRex D64 is a microprocessor controlled digital time switch. The MidiRex D64 has 4 switching channels. Programming is done by completing a "program picture" with the "on" and "off" times and days and putting this into memory. A maximum of 58 "program pictures" can be stored. On power failure or when the keyboard is removed the switch channels will stay in their last position and not changeover according to their program. When the power supply returns or after the keyboard is returned to the housing the switch channels will follow their program requirements after 1,2 seconds.

**Presentation**

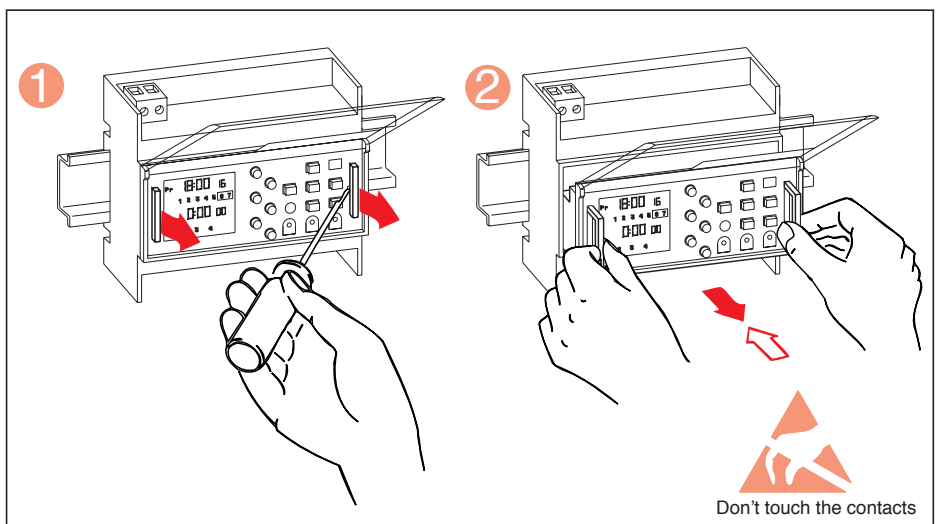
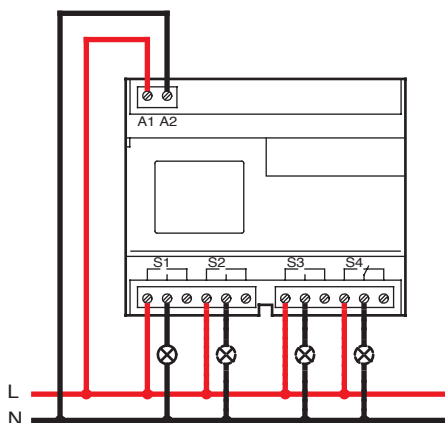
**Liquid crystal display**



**Program keys**



**Connection**



## 1. Initial setting up

– Before any operation the complete memory must be reset.

– After connection of the power supply the time switch will be ready to operate in approx. 30 seconds.

– As the time switch has a battery the keyboard can be removed from its housing using a suitable tool and programmed separately. It is advisable to have the power on for at least 1 hour on its first charge as the battery will have completely discharged during shelf storage.

## 2. Setup notes

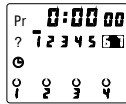
Menu symbols:

- Pr** program picture set
- ?** program picture check, delete, revise
- realtime and weekday set

– The choice and setting of the times, days and channels is made by controlling the cursor in the liquid crystal display (LCD).  
 – A particular selection sequence is not necessary.  
 – Finish the programming with the appropriate key.

## 3. Memory Reset

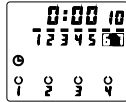
Press the key "Reset" to delete time and memory completely.



## 4. Time and weekday setting

symbol appears, blinks

hours blinks, initial display



hours steady

select hours

hours blinks

change to minutes, blinks

minutes steady

select minutes

minutes blinks

change to seconds, blinks

seconds steady

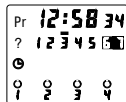
select seconds

seconds blinks

change to day, blinks

select day

realtime is set



## 5. Program picture setting, checking, deleting and revising

### 5.1 Set program picture

– Each program picture has an "on" and an "off" switching time.  
 – These switching times can be set to operate on one or more weekdays or channels.

choose "Pr" symbol from the menu, blinks

initial picture

set the on time as the real time was set (4.)



choose on days, blinks

set days for switch on and each time acknowledge with **OK** key

choose off days

set days for switch off and each time acknowledge with **OK** key

set the off time as the real time was set (4.)

choose channels, blinks

set channels required and each time acknowledge with **OK** key



program picture is set  
 program picture put into memory

– The steps described can be completely deleted by pressing the "Clear" key. One can either start another program or return to the operating display by pressing .  
 – Incorrect inputs are simply overwritten.  
 – If a program picture is not accepted into the memory the missing or incorrect part will blink.

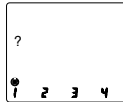
Press "**OK**" and revise this part.

### 5.2 Check program picture

The program picture are indicated in rising succession of weekdays.

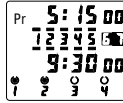
choose "?" symbol, blinks

channel 1 output display blinks



choose channel, blinks

channel display fixed



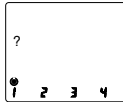
check switch time

end check

### 5.3 Delete program picture

choose "?" symbol, blinks

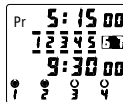
channel 1 output display blinks



choose channel, blinks

channel display fixed

advance to program picture for deletion



**Clear** delete program picture

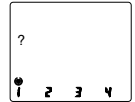
advantage to other program pictures for deletion

deletion ends

## 5.4 Revise program picture

choose "?" symbol, blinks

channel 1 output display blinks



choose channel, blinks

channel display fixed

advance to program picture for revision

menu prompt changes from "?" to "Pr" and the cursor can now be placed on the part of the program to be revised (see 5.1)



revision of picture ends



## 6. Hand switching functions

While the main supply is on the channels can be switched by hand irrespective of the programs in memory.

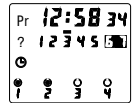
### 6.1 Single switching

press channel keys 1, 2, 3 or 4 as required

- 1 ●
- 2 ●
- 3 ●
- 4 ●

ON

OFF



#### Notes on single switching

Single switching is cancelled by:  
 – the following on or off switch time  
 – the changeover from summer to winter time  
 – the setting of real time  
 – the setting or checking of program pictures  
 – return of mains supply  
 – removal of the keyboard unit  
 – at the end of the running reserve.

When the single switching is cancelled the channels return to the condition as per their current program.

### 6.2 Continuous switching

choose the switching condition as described in 6.1.

**Perm.** press key, channel display blinks



To end continuous switching press the appropriate channel key.

## 7. Summer/winter changeover

press as often as required to change the hours shown forward (for summer time) or backward (for winter time).  
 ±1h