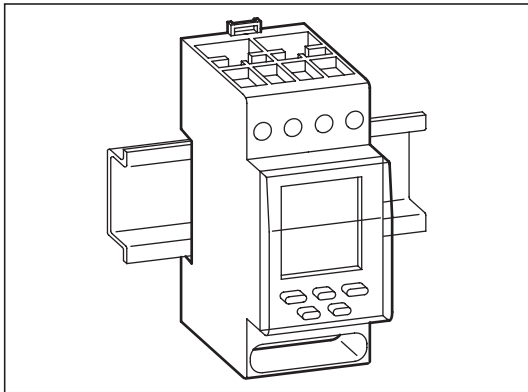


NT 29 07 94 01

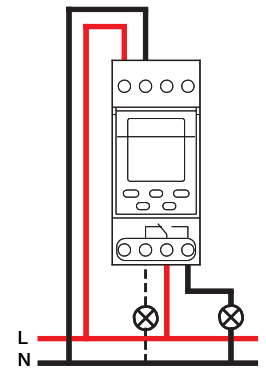


Technische Daten

	94 51 01	94 51 02
Anschlußspannung:	230V 50/60Hz	24V AC/DC
Wirkleistungsaufnahme:	ca. 0,8 W	
Schaltausgang:	16A 250V- μ cos φ = 1	
Ganggenauigkeit:	\pm 1s/Tag bei typischen Installationsbedingungen	
	eindrchtig	mehrdrchtig
Anschluquerschnitt:	1,5...4 mm ²	1,5...2,5 mm ²
Programmbilder:	56	
Gangreserve:	10 Jahre	
Lagertemperatur:	-20°C bis +60°C	
Betriebstemperatur:	-20°C bis +55°C	

Anschlu

Das Gert darf bei einer Netzspannungsversorgung keine Schutzkleinspannung schalten und bei einer Schutzkleinspannungsversorgung keine Netzspannung schalten.



1200W	1200W	2300W	1800W	2300W
			Parallel-kompensation 60VA max. 7 μ F	
100W	1800W			

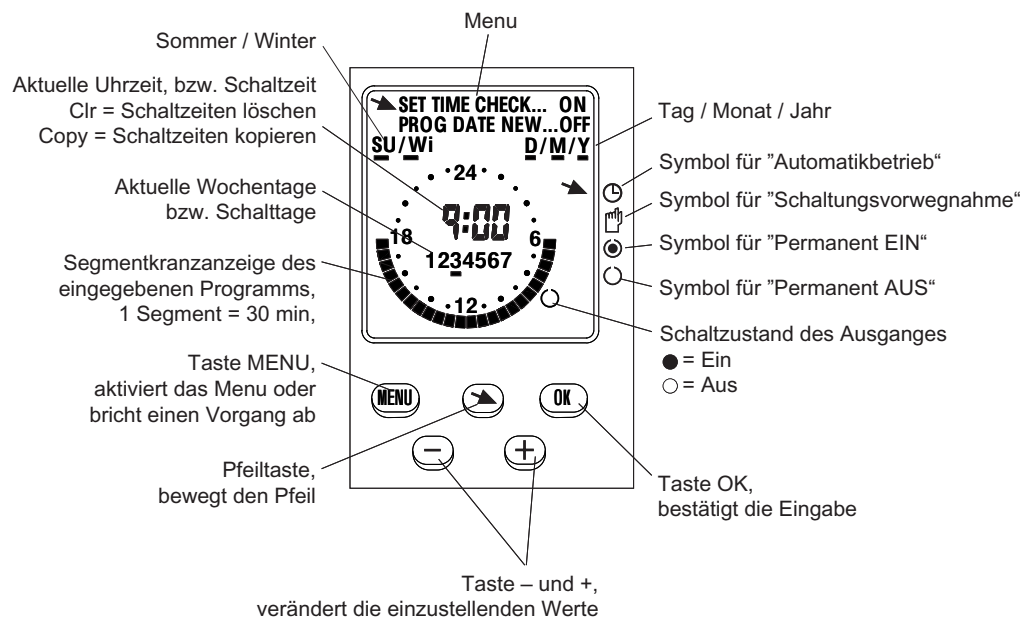
Sicherheitshinweise

• Einbau und Montage dieses Produktes drfen nur durch eine Fachkraft erfolgen. • Die elektrische Sicherheit ist nur dann gewhrleistet, wenn das Produkt in der jeweils produktspezifischen Installationsumgebung mit allem mitgelieferten Zubehr installiert wird. • Um die elektromagnetische Vertrglichkeit, wie es im Rahmen der Bestimmungen zur CE-Kennzeichnung von Produkten im Anwendungsbereich der EMV-Richtlinie 89/336/EWG gefordert ist, zu gewhrleisten, mssen bei Verbrauchern mit hohem Einschaltstrom (z.B. motorbetriebene Gerte oder Lampen mit einer Nennleistung von mehr als 800W) oder Schaltperioden < 24 Sekunden entsprechende Schutzmanahmen getroffen werden. • Durch Eingriffe in das Produkt erlschen jegliche Haftungsansprche. • Wenn die Schaltuhr zwischen wrmeabgebenden Gerten installiert wird und sich dadurch fr die Schaltuhr eine Umgebungstemperatur ber 55°C ergibt, mu zwischen den wrmeabgebenden Gerten und der Schaltuhr ein Leerraum vorgesehen werden.

Funktion

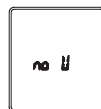
Rex2000 D21w ist eine digitale Wochenschaltuhr mit Segmentkranzanzeige fr den Verteilereinbau. Es knnen bis zu 8 Programmbilder pro Tag eingegeben werden. Ein Programmbild umfat eine Einschaltzeit und eine Ausschaltzeit. Wird whrend der Programmierung 60 Sekunden keine Taste bettigt, wird die Schaltuhr in die Ausgangsposition zurckgestellt. Die Programmbilder knnen auf unterschiedliche Tage kopiert werden. Die kleinste Schaltzeit betrgt 1 Minute. Die Schaltzeiten werden unbegrenzt gesichert, knnen aber jederzeit berschrieben werden. Die eingegebenen Programmbilder werden in einem Segmentkranz mit einem Raster von 30 Minuten dargestellt. Die Uhrzeit und die jeweiligen Wochentage werden digital angezeigt. Die Sommer-/Winterzeitschaltung kann wahlweise von Hand oder automatisch durch die Schaltuhr vorgenommen werden.

Erluterung



Netzausfall

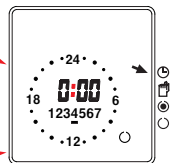
Bei Netzausfall wird **no U** angezeigt. Die Tasten sind ohne Funktion. Die Resetfunktion ist mglich.



1. Inbetriebnahme

Reset 1 die Schaltzeiten bleiben erhalten

Tasten gleichzeitig drcken



Reset 2 auch die Schaltzeiten werden gelscht

Alle 5 Tasten gleichzeitig drcken und halten.

Zuerst Taste loslassen, 3 Sekunden danach alle anderen Tasten loslassen.

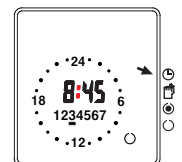
2. Aktuelle Uhrzeit einstellen

Taste aktiviert das Menu. Mit der Taste **SET TIME...** auswhlen und mit Taste besttigen. Mit Taste nochmals **SET TIME** besttigen.



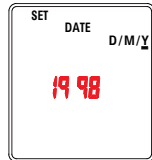
Mit den Tasten die aktuelle Stunde einstellen und mit Taste besttigen.

Mit den Tasten die aktuelle Minute einstellen und mit der Taste besttigen.

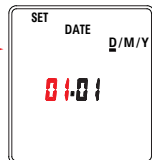


3. Aktuelles Datum und Sommer-/Winterzeitumstellung einstellen

Taste **SET** aktiviert das Menü. Mit der Taste **DATE** auswählen und mit Taste **OK** bestätigen.
Mit der Taste **DATE...** auswählen und mit Taste **OK** bestätigen.
Mit den Tasten **⊖/⊕** das Jahr einstellen
Mit Taste **OK** bestätigen.



Nun den aktuellen Tag und Monat mit den Tasten **⊖/⊕** einstellen und jeweils mit Taste **OK** bestätigen.



Sommer-/Winterzeitumstellung

Die Sommer-/Winterzeitumschaltung kann wahlweise von Hand oder automatisch durch die Schaltuhr vorgenommen werden.

Mit der Taste **⊖/⊕** die Region (siehe Tabelle) der Sommer/Winterzeit auswählen und mit Taste **OK** bestätigen.



Wünschen Sie keine Umstellung, wählen Sie die Einstellung **nonE**.

Die automatische Umstellung ist abhängig von Ihrem Standort/ Ihr Land. Wählen Sie die für Ihren Standort / Ihr Land benötigte Einstellung.

Ein- stellung	Beginn der Sommerzeit	Ende der Sommerzeit	Geltungs- bereich
Euro	letzter Sonntag im März	letzter Sonntag im Oktober	Europäische Union
Gb	letzter Sonntag im März	vierter Sonntag im Oktober	nur für Großbritannien
US	erster Sonntag im April	letzter Sonntag im Oktober	nur für Nordamerika
nonE	keine Umschaltung	keine Umschaltung	

Frei programmierbares Datum der Sommer-/Winterzeit Umstellung

Nördliche Halbkugel

Geben Sie hier für Ihren Standort / Ihr Land, das Anfangsdatum der Sommerzeit sowie das Enddatum der Sommerzeit ein. Der Wochentag wird automatisch dem Datum zugeordnet.

Südliche Halbkugel

Auf der südlichen Halbkugel muß das Anfangs- und Enddatum der Sommerzeit für das gleiche Jahr eingestellt werden.

In den folgenden Jahren erfolgt die Zeitumstellung immer an dem eingestellten Wochentag, unabhängig vom Datum.

Mit den Tasten **⊖/⊕** das Jahr einstellen und mit Taste **OK** bestätigen.

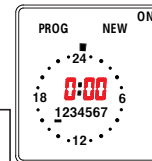
Mit den Tasten **⊖/⊕** den aktuellen Tag und Monat der Winter/Sommerzeit Umschaltung einstellen und mit der Taste **OK** bestätigen.

Mit den Tasten **⊖/⊕** den aktuellen Tag und Monat der Sommer/Winterzeit Umschaltung einstellen und mit der Taste **OK** bestätigen.

4. Schaltzeiten einstellen

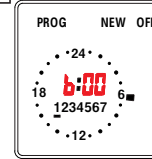
Taste **SET** aktiviert das Menü. Mit der Taste **OK** **PROG...** bestätigen.

Mit Taste **OK** **PROG NEW...** bestätigen.
Mit den Tasten **⊖/⊕** den gewünschten Tag auswählen und mit Taste **OK** bestätigen.



Hinweis:
Wenn der Tag bereits ein Programm enthält, wird das Programm und Clr angezeigt.
Mit der Taste **OK** das Löschen der Schaltzeiten bestätigen oder mit der Taste **⊖/⊕** können die Schaltzeiten kopiert werden. (siehe Schaltzeiten kopieren)

Mit den Tasten **⊖/⊕** die **Einschaltzeit** einstellen und mit Taste **OK** bestätigen.



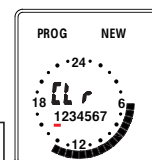
Hinweis:
Die Einstellung erfolgt minutenweise
Ein Tastendruck = 1 Minute
Taste halten = erhöhte Geschwindigkeit

Mit den Tasten **⊖/⊕** die **Ausschaltzeit** einstellen und mit Taste **OK** bestätigen.



Es können max.8 Ein- und Ausschaltzeiten pro Tag eingestellt werden.

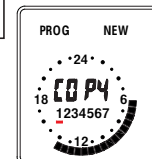
Die Einstellungen für einen Tag nochmals mit Taste **OK** bestätigen.



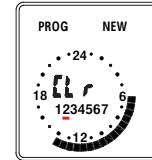
Hinweis:
Wenn CLr im Display erscheint, kann mit der Taste **OK** der programmierte Tag gelöscht werden.

Schaltzeiten kopieren

Mit der Taste **⊖/⊕** die Kopierfunktion aufrufen.



Mit den Tasten **⊖/⊕** den Tag auswählen auf den die Schaltzeiten kopiert werden sollen.



Mit der Taste **OK** die Auswahl bestätigen.
Für weitere Tage Vorgang wiederholen.

Programmeingabe beenden:

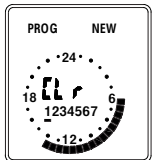
Taste **SET** sooft drücken bis die aktuelle Uhrzeit erscheint.



5. Schaltzeiten löschen

Taste **SET** aktiviert das Menü. Mit der Taste **OK** **PROG...** bestätigen. Mit Taste **OK** **PROG NEW...** bestätigen.

Mit den Tasten **⊖/⊕** den gewünschten Tag auswählen und mit Taste **OK** bestätigen.



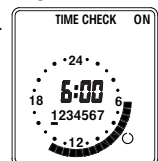
Mit der Taste **OK** das Löschen der Schaltzeiten bestätigen.

Nun können neue Schaltzeiten eingestellt werden (siehe § 4)

Soll dieser Tag keine Schaltzeiten enthalten, Taste **OK** 2x drücken. Taste **SET** sooft drücken bis die aktuelle Uhrzeit erscheint.

6. Schaltzeiten abfragen

Taste **SET** aktiviert das Menü. Mit der Taste **OK** **PROG...** bestätigen. Mit Taste **⊖/⊕** **TIME CHECK...** auswählen und mit Taste **OK** bestätigen. Mit den Tasten **⊖/⊕** den gewünschten Tag auswählen und mit Taste **OK** bestätigen.



Mit der Taste **OK** die Schaltzeiten nacheinander abfragen
Freie Speicherplätze werden durch **FrEE** angezeigt.

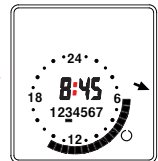
Schaltzeitenabfrage beenden:

Taste **SET** sooft drücken bis die aktuelle Uhrzeit erscheint.



7. Handschalter Ein / Aus

Mit der Taste **⊖/⊕** das Handsymbol auswählen.

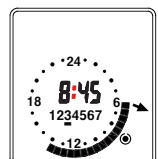


Der vom Programm vorgegebene Schaltzustand wird umgekehrt.
● = Ein ○ = Aus

Mit dem nächsten wirksamen Schaltbefehl übernimmt die Schaltuhr wieder das Ein- und Ausschalten.

8. Dauerschaltung Ein / Aus

Mit der Taste **⊖/⊕** das Symbol ● für permanent Ein auswählen.



oder ○ permanent Aus auswählen.



Beenden der Dauerschaltung

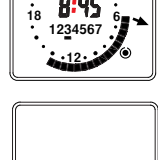
Mit der Taste **⊖/⊕** das Symbol ⊖ für Automatikbetrieb auswählen.

9. Dauerschaltung für eine vorwählbare Anzahl von Tagen (1 bis 99 Tage)

Mit der Taste **⊖/⊕** das Symbol ● für permanent Ein



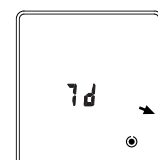
oder ○ permanent Aus auswählen.



Mit Taste **OK** die Auswahl bestätigen.
Mit den Tasten **⊖/⊕** die Anzahl der Tage (1 bis 99) einstellen.

- 2 → Tage EIN/AUS
- 1 → Tag EIN/AUS
- -- → permanent EIN/AUS
- 99 → Tage EIN/AUS
- 98 → Tage EIN/AUS

Die Dauerschaltung beginnt sofort und endet nach Ablauf der eingestellten Tage um 24:00 Uhr.
Die eingestellten Tage werden bis zum Ende der Dauerschaltung angezeigt.



Mit Taste **OK** bestätigen.

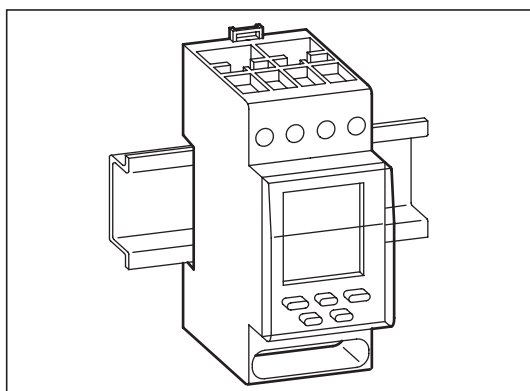
Vorzeitiges Beenden der Dauerschaltung

Mit der Taste **⊖/⊕** das Symbol ⊖ für Automatikbetrieb auswählen.

Interrupteur horaire Rex2000 D21w



NT 29 07 94 01

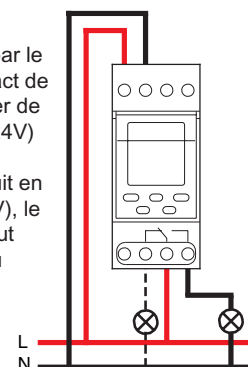


Caractéristiques techniques

	94 51 01	94 51 02
Alimentation:	230V 50/60Hz	24V AC/DC
Consommation:	env. 0,8 W	
Contact de sortie:	1 contact inverseur 16A 250V- μ cos φ = 1	
Commutation minimum:	1 minute	
Précision de l'horloge:	± 1 s/jour aux conditions d'installations typiques	
Capacité des bornes:	conducteurs rigides	fils souples
	1,5 à 4 mm ²	1,5 à 2,5mm ²
Capacité maximum:	56 programmes	
Réserve de marche:	10 ans	
Température de stockage:	-20°C à +60°C	
Température d'utilisation:	-20°C à +55°C	

Raccordement

En cas d'alimentation par le réseau (230V), le contact de sortie ne peut commuter de la très basse tension (24V) et inversement, en cas d'alimentation du produit en très basse tension (24V), le contact de sortie ne peut commuter la tension du réseau (230V).



1200W	1200W	2300W	1800W	2300W
			Fluo compensé parallèle: 60VA max. 7 μ F	
100W	1800W			

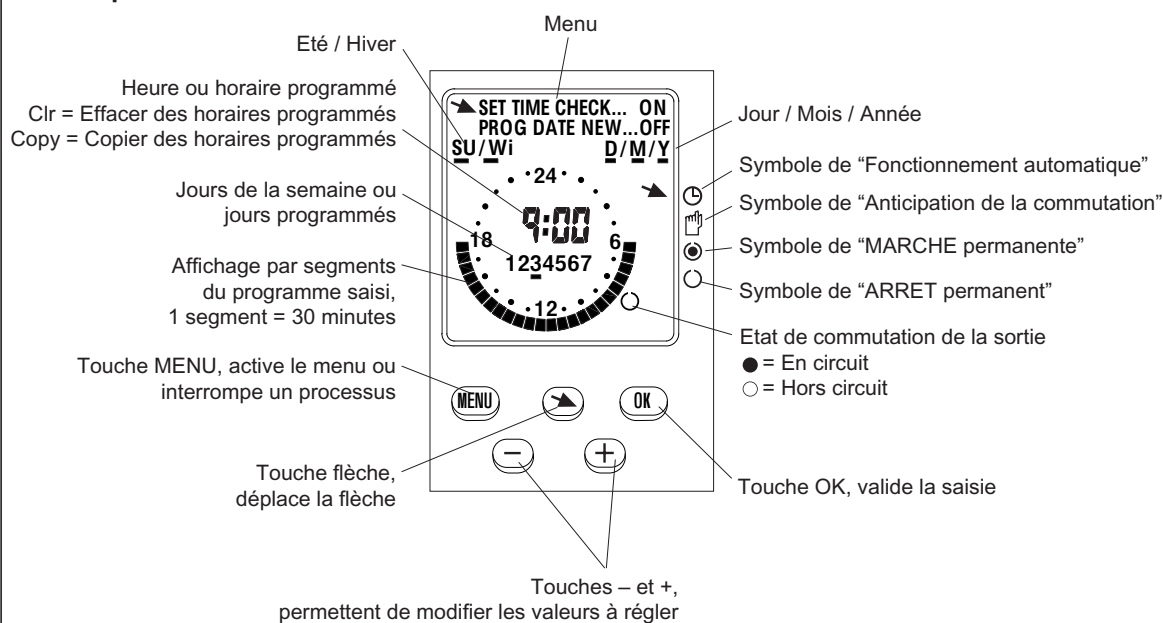
Précautions d'emploi

• Seul un spécialiste doit installer et monter cet appareil. • La sécurité électrique est seulement garantie si l'appareil est installé dans un milieu d'installation spécifique à cet appareil avec tous les accessoires livrés. • Afin de garantir la compatibilité électromagnétique, telle que demandée dans le cadre des dispositions pour obtenir le sigle CE des produits du domaine d'application des directives concernant la compatibilité électromagnétique 89/336/UEE, il faut prendre des mesures de protection appropriées pour les consommateurs ayant un courant de fermeture du circuit élevé (par exemple pour les appareils à moteur ou les lampes avec une puissance nominale de plus de 800 W) ou des périodes de connexion de < 24 secondes. • Toute revendication de responsabilité expire en cas d'intervention sur l'appareil. • Si l'interrupteur horaire est installé à côté d'appareils produisant de la chaleur et s'il s'ensuit de ce fait pour l'interrupteur une température ambiante supérieure à 55°C, il faut prévoir un espace libre entre les appareils qui produisent cette chaleur et l'interrupteur.

Fonctionnement

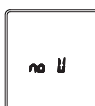
Rex2000 D21w est un interrupteur horaire à programme hebdomadaire 1 sortie, à affichage sur cadran digital. Il est possible de saisir jusqu'à 8 programmes par jour. Un programme se compose d'une heure d'ouverture et d'une heure de fermeture du circuit. A chaque jour, on établit un ou plusieurs programmes. Les programmes peuvent être copiés pour être affectés à des jours différents. Les horaires programmés sont sauvegardés de manière illimitée, mais peuvent être modifiés à tout moment. Les programmes saisis sont visualisés sur un cadran composé de segments digitaux représentant 30 minutes chacun. Affichage digital de l'heure et des jours de la semaine. Le changement d'heure été/hiver peut, au choix, être effectué manuellement ou automatiquement.

Description



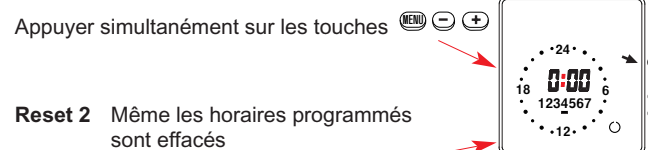
Panne de secteur

En cas de panne de secteur, le message **no U** s'affiche. Les touches n'ont plus aucune fonction. L'opération Reset 1 est possible.



1. Mise en service

Reset 1 Les horaires programmés sont conservés



Reset 2 Même les horaires programmés sont effacés

Appuyer simultanément sur toutes les touches. Relâcher d'abord la touche MENU, après 3 secondes toutes les autres touches. L'heure démarre à 0:00

2. Mise à l'heure

La touche MENU active le menu. Sélectionner **SET TIME...** (réglage de l'heure) avec la touche MENU et valider en appuyant sur la touche OK. Valider une nouvelle fois **SET TIME** avec la touche OK.

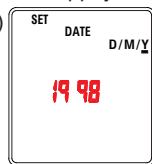


Régler les heures à l'aide des touches -/+ et valider en appuyant sur la touche OK. Régler les minutes à l'aide des touches -/+ et valider en appuyant sur la touche OK.

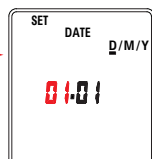


3. Régler la date actuelle et le changement d'heure été/hiver

La touche **MENU** active le menu. Sélectionner **SET TIME ...** (réglage de l'heure) avec la touche **OK** et valider en appuyant sur la touche **OK**. Sélectionner **DATE ...** (date) avec la touche **OK** et valider en appuyant sur la touche **OK**.



Régler l'année à l'aide des touches **←** **→**.



Valider en appuyant sur la touche **OK**. Régler maintenant le jour et le mois et valider en appuyant sur la touche **OK**.

Changement de l'heure été/hiver

Le changement de l'heure été/hiver peut, au choix, être effectué manuellement ou automatiquement par l'intermédiaire de l'interrupteur horaire.

Sélectionner, à l'aide des touches **←** **→**, la région (se reporter au tableau ci-dessous) de l'heure d'été/d'hiver et valider en appuyant sur la touche **OK**.



Si vous ne souhaitez pas changer l'heure, choisissez le réglage **"none"**.

Le changement automatique dépend de votre localisation / de votre pays. Choisissez le réglage correspondant à votre localisation / à votre pays.

Réglage	Début de l'heure d'été	Fin de l'heure d'été	Zone d'application
Euro	Dernier dimanche de mars	Dernier dimanche d'octobre	Union Européenne
Gb	Dernier dimanche de mars	Quatrième dimanche d'octobre	Uniquement pour la Grande-Bretagne
US	Premier dimanche d'avril	Dernier dimanche d'octobre	Uniquement pour l'Amérique du Nord
nonE	Pas de changement	Pas de changement	



Date programmable librement du changement d'heure d'été/hiver

Hémisphère nord

Entrer pour votre point de position/votre pays la date du début de l'heure d'été ainsi que la date de fin de l'heure d'été. Le jour de semaine sera affecté automatiquement à la date.

Hémisphère sud

Dans l'hémisphère sud la date de début et de fin de l'heure d'été doit être réglée pour la même année.

Dans les années suivantes le changement d'heure a toujours lieu au jour de semaine indiqué, indépendamment de la date.

Régler l'année à l'aide des touches **←** **→** et valider en appuyant sur la touche **OK**.

Régler le jour et le mois de passage à l'heure d'été à l'aide des touches **←** **→** et valider en appuyant sur la touche **OK**.

Régler le jour et le mois de retour à l'heure normale à l'aide des touches **←** **→** et valider en appuyant sur la touche **OK**.

4. Programmer les horaires

La touche **MENU** active le menu. Valider **PROG...** (programmation) en appuyant sur la touche **OK**. Valider **PROG NEW...** (nouvelle programmation) en appuyant sur la touche **OK**. Choisir le jour souhaité à l'aide des touches **←** **→** et valider en appuyant sur la touche **OK**.

*Indication : Lorsque le jour sélectionné comprend déjà un programme, le programme en question et Cir s'affichent. Valider à l'aide de la touche **OK** l'effacement des horaires programmés. Les horaires programmés peuvent également être copiés à l'aide de la touche **OK**. (se reporter au paragraphe "Copier des horaires programmés").*



Régler l'heure de mise en circuit à l'aide des touches **←** **→** et valider en appuyant sur la touche **OK**.



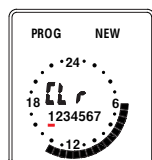
Indication: Le réglage s'effectue minute par minute. Une pression sur la touche = 1 minute. Si l'on maintient la touche appuyée, le réglage se fait plus rapidement.

Régler l'heure de mise hors circuit à l'aide des touches **←** **→** et valider en appuyant sur la touche **OK**.



On peut régler au maximum 8 horaires de mise en circuit et de mise hors circuit par jour.

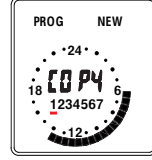
Il convient de valider encore une fois les réglages pour un jour en appuyant sur la touche **OK**.



*Indication: Lorsque Cir apparaît à l'affichage, on peut effacer le jour programmé avec la touche **OK**.*

Copier des horaires programmés

Appeler la fonction Copie à l'aide de la touche **OK**.



Sélectionner, à l'aide des touches **←** **→**, le jour auquel les horaires programmés doivent être copiés.



Valider le choix en appuyant sur la touche **OK**. Répéter les mêmes opérations pour d'autres jours.



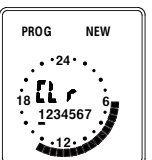
Terminer la programmation

Appuyer sur la touche **MENU** autant de fois que nécessaire pour revenir à l'affichage de l'heure.

5. Effacer des horaires programmés

La touche **MENU** active le menu. Valider **PROG...** (programmation) en appuyant sur la touche **OK**. Valider **PROG NEW...** (nouvelle programmation) en appuyant sur la touche **OK**.

Choisir le jour souhaité à l'aide des touches **←** **→** et valider en appuyant sur la touche **OK**. Valider l'effacement des horaires programmés en appuyant sur la touche **OK**. Il est maintenant possible de programmer de nouveaux horaires (se reporter au paragraphe 4.)

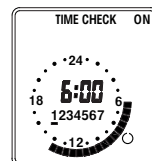


Si ce jour ne doit comporter aucun horaire programmé, appuyer deux fois sur la touche **OK**.

Appuyer sur la touche **MENU** autant de fois que nécessaire pour revenir à l'affichage de l'heure.

6. Vérifier des horaires programmés

La touche **MENU** active le menu. Valider **PROG...** (programmation) en appuyant sur la touche **OK**. Sélectionner **TIME CHECK...** (contrôle des heures) à l'aide de la touche **OK** et valider en appuyant sur la touche **OK**. Choisir le jour souhaité à l'aide des touches **←** **→** et valider en appuyant sur la touche **OK**.



Vérifier les horaires programmés les uns après les autres à l'aide de la touche **OK**. Les emplacements libres de mémoire sont indiqués par l'inscription **FrEE** (libre).

Terminer la vérification des horaires programmés

Appuyer sur la touche **MENU** autant de fois que nécessaire pour revenir à l'affichage de l'heure.



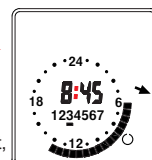
7. Commutateur manuel Marche / Arrêt

Choisir le symbole manuel à l'aide de la touche **OK**.

L'état de commutation prescrit par le programme est inversé :

● = Marche ○ = Arrêt.

A la saisie de l'ordre de commutation actif suivant, l'interrupteur horaire reprend la fonction de mise en circuit / mise hors circuit.



8. Commutation permanente Marche / Arrêt

Choisir le symbole ● de marche permanente



ou le symbole ○ d'arrêt permanent à l'aide de la touche **OK**.



Terminer la commutation permanente

Choisir le symbole ⌚ de fonctionnement automatique à l'aide de la touche **OK**.

9. Commutation permanente pour un nombre présélectionné de jours (1 à 99 jours)

Sélectionner avec la touche **OK** le symbole ● pour marche permanente ou ○ pour arrêt permanent.

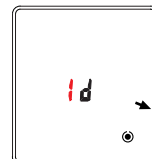


Confirmer le choix avec la touche **OK**. Régler le nombre des jours (1 à 99) avec les touches **←** **→**.

2	→ Jours MARCHE/ARRÊT
1	→ Jour MARCHE/ARRÊT
--	→ permanent MARCHE/ARRÊT
99	→ Jours MARCHE/ARRÊT
98	→ Jours MARCHE/ARRÊT

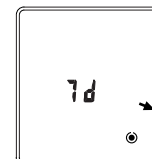
La commutation permanente commence tout de suite et se termine après l'écoulement des jours réglés à 24.00 heures. Les jours réglés seront indiqués jusqu'à la fin du réglage permanent.

Confirmer avec la touche **OK**.



Terminer prématurément la commutation permanente

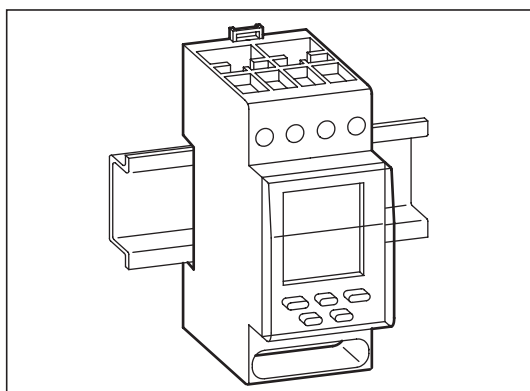
Sélectionner le symbole ⌚ avec la touche **OK** pour un fonctionnement automatique.



**Time switch
Rex2000 D21w**



NT 29 07 94 01

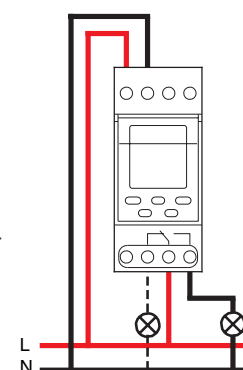


Technical data

	94 51 01	94 51 02
Supply voltage:	230V 50/60Hz	24V AC/DC
Consumption:	ca. 0,8 W	
Contact rating:	changeover contact 16A 250V~μ cos φ = 1	
Accuracy:	±1 s/day under typical installation conditions	
Terminal capacity:	single strand	multi strand
	1,5 to 4 mm ²	1,5 to 2,5 mm ²
Program pictures:	56	
Battery reserve:	10 years	
Storage ambient:	-20°C to +60°C	
Working ambient:	-20°C to +55°C	

Connection

For safety, when the time switch is connected to the mains supply the contact should not be used on an isolated low voltage supply. When the time switch is connected to the isolated voltage supply the contact should not be used on the mains supply.



1200W	1200W	2300W	1800W	2300W
			Parallel compensation: 60VA max. 7μF	
100W	1800W			

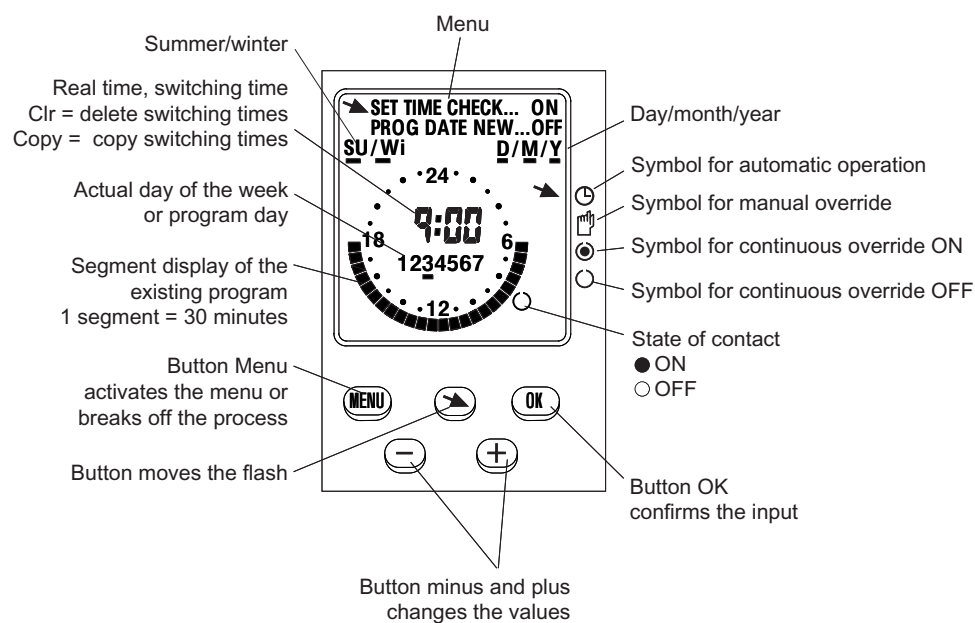
Safety notice

• Assembly and installation of this product may be carried out by a specialist only. • To guarantee electrical safety the product has to be installed in the applicable product specific environment with all accessories included in the delivery. • To ensure electromagnetic tolerance as required by the provisions to identify CE- products in applicable ambits of EMV 89/336/ CE-lines, adequate protective measures have to be found for consumers of high voltage dropout - current (for example motor run devices or lamps exceeding power rating of 800W) or commutation – times < 24 seconds. • Modification of the product results in the loss of all warranty claims. • In case the time switch is installed between exothermal facilities causing an ambient temperature of over 55°C, a vacuum has to be created between the exothermal facilities and the time switch.

Function

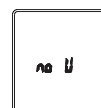
The Rex2000 D21w is a digital 7 day time switch with a circular segmented display for general rail mounting use. Up to 8 program pictures can be set. A program picture incorporates both ON and OFF time. If no button is pressed for 60 seconds during programming the time switch goes back to the start position. The copying function enables program to be copied to other days. Minimum switching time is 1 minute. The switching times are protected but can be overlaid by other programs. Programs are displayed with a minimum segment size of 30 minutes. The time and the week days are presented digitally. The summer-/winter changeover can be programmed for hand or automatic operation.

Presentation



Mains failure

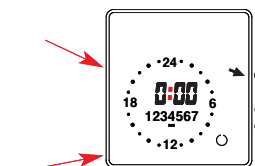
Mains failure will be displayed by **no U**. Buttons are inoperative. Reset is possible.



1. Starting

Reset 1 Switching program remains

Press **MENU** **-** **+** together.



Reset 2 Switching program deleted

Press all 5 buttons together.

First release button **MENU**, after 3 seconds release all other buttons.

2. Setting actual time

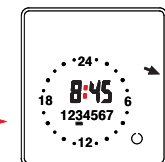
Button **MENU** activates the menu.

Select **SET TIME...** with button **←** and confirm with button **OK**. Confirm once more **SET TIME** with button **OK**.



Set actual hour with buttons **←** **→** and confirm with button **OK**.

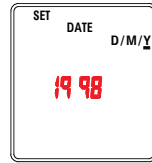
Set actual minute with buttons **←** **→** and confirm with button **OK**.



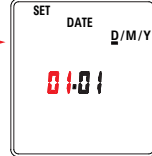
3. Setting actual date and summer-/ winter changeover

Button activates the menu.

Select **SET TIME...** with button and confirm with button . Select **DATE...** with button and confirm with button .



Set year with buttons and confirm with button .



Set day and month with buttons and confirm with button .

Summer-/winter changeover

Summer- / winter changeover can be made manually or automatically if set.

Choose the region of summer-/winter (see table below) with buttons .



Confirm with button .

If manual changeover is required choose **nonE** during the date input. Automatic changeover depends on your country / area. Choose the appropriate setting for your country / area.

Choice	Beginning of summertime	End of summertime	Country / area
Euro	last Sunday in March	last Sunday in October	EU
Gb	last Sunday in March	last Sunday in October	GB
US	1 st Sunday in April	last Sunday in October	only North America
nonE	No changeover	No changeover	



Freely programmable date with regard to the change from summer time to winter time Northern hemisphere

Put in the date at which the summer time starts and ends at your location/in your country. The weekday is automatically allocated to the date.

Southern hemisphere

On the southern hemisphere the date at which the summer time starts/ends must be programmed for the **same** year.

Set year with buttons and confirm with button .

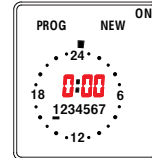
Set actual day and month of summertime with buttons and confirm with button .

Set actual day and month of real time with buttons and confirm with button .

4. Setting switching times

Button activates the menu. Confirm **PROG...** with button . Confirm **PROG NEW...** with button .

Select desired day with buttons and confirm with button .

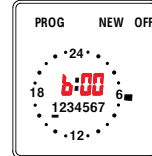


Advice: If chosen day already contains a program, the program and Clr will be displayed.

To delete the program confirm with button .

With button the setting can be copied to the next day (see copying switching times).

Set **ON time** with buttons and confirm with button .



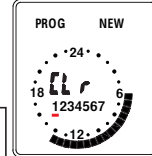
Advice: Setting advances in minutes. Press once = 1 minute Hold button = higher speed

Set **OFF time** with buttons and confirm with button .



A maximum of 8 ON and OFF times can be set per day.

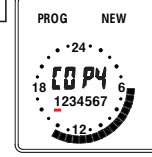
The settings for one day have to be confirmed again with button .



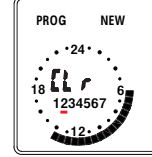
Note: When Clr appears in the display the programmed day can be deleted with the key .

Copying switching times

Call up the copy function with button . Select the day on which you will copy the setting times with buttons .

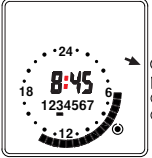


Confirm selection with button . For further days repeat operation.



Terminating program input

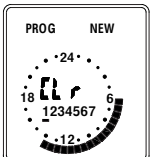
Press button as required until the actual time appears.



5. Delete switching times

Button activates the menu. Confirm **PROG...** with button . Confirm **PROG NEW...** with button .

Select desired day with buttons and confirm with button .



To delete program press button .

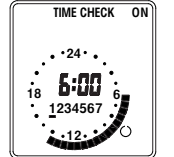
New program can be set now (see §4).

If this day does not contain any program press button twice. Press button as required until the actual time appears.

6. Check switching times

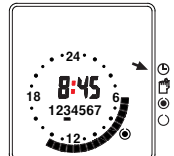
Button activates the menu. Confirm **PROG...** with button . Select **TIME CHECK...** with button and confirm with button . Select desired day with buttons and confirm with button .

With button check setting times one after another. Free storage locations will be displayed with **FrEE**.



Terminating check switching times

Press button as required until the actual time appears.



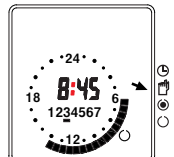
7. Hand ON/OFF

Select hand symbol with button .

State of contact set by program will be reversed.

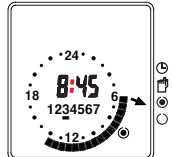
= ON = OFF

The next program automatically returns the switch to ON or OFF as programmed.



8. Continuous switching

Select with button the symbol for continuous override ON



or continuous override OFF

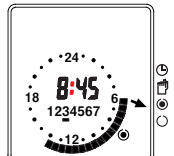


Terminating continuous switching

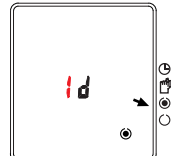
Select symbol with button symbol for automatic operation.

9. Continuous switch for a preselected number of days (1 to 99 days)

Select the symbol for permanent ON or for permanent OFF with the key .



Acknowledge selection with the key . Adjust the number of days (1 to 99) with the keys .



- 2 -> days ON/OFF
- 1 -> day ON/OFF
- -- -> permanent ON/OFF
- 99 -> days ON/OFF
- 98 -> days ON/OFF

The continuous switch is activated immediately and ends after expiry of the adjusted days at 24:00 hours. The adjusted days are displayed till the end of the continuous switching.



Acknowledge with the key .

Premature termination of the continuous switch

Select the symbol for automatic operation with the key .

